



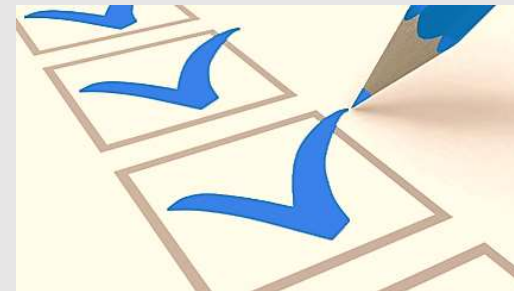
BÜRGERVERSAMMLUNG 2023





BÜRGERVERSAMMLUNG WÖRTH -TAGESORDNUNG

1. Begrüßung
2. Überblick 2023 – Information-Aktivitäten-Projekte
3. Ausblick 2024 – Themen für das kommende Jahr
4. Blick in die Zukunft
5. Grußwort von Herrn Landrat Martin Bayerstorfer
6. Anerkennungen und Ehrungen
 - ❖ Hervorragende Abschlüsse in Schule und Berufsausbildung
 - ❖ Dank und Anerkennung für besondere Leistungen
7. Anträge, Anfragen und Wünsche der Bürgerinnen und Bürger





RECHNUNGSERGEBNIS ÜBER DAS HAUSHALTSJAHR 2022

❖ Gesamtvolumen Verwaltungshaushalt	16.425.195 €
❖ Gesamtvolumen Vermögenshaushalt	8.772.159 €
❖ Zuführung zum Vermögenshaushalt	4.481.430 €
❖ Entnahme aus der Rücklage	1.531.732 €





WESENTLICHE EINNAHMEN 2023 DES VERWALTUNGSHAUSHALTES

<i>Einnahmeart</i>	<i>HH-Ansatz</i>	<i>IST-Einnahmen Stand 09.10.2023</i>	<i>Rechnungsergebnis 2022</i>
Grundsteuer A	37.000 €	28.266 €	36.390 €
Grundsteuer B	320.000 €	244.754 €	321.466 €
Gewerbesteuer	4.700.000 €	4.637.727 €	7.127.219 €
Wassergebühren	390.000 €	307.814 €	391.972 €
Anteil Einkommensteuer	4.000.000 €	2.005.975 €	4.054.881 €
Anteil Kfz-Steuer	84.300 €	84.300 €	84.300 €
Konzessionsabgabe	112.500 €	76.828 €	117.062 €
Einkommensteuerersatz	320.000 €	140.151 €	363.583 €
Einnahmen Kinderhaus	1.371.000 €	1.268.285 €	998.752 €
Schule Wasserschaden Teil- Versicherungsleistung	596.000 €	165.000 €	575.000 €
Gemeindeanteil UST	200.000 €	106.229 €	214.196 €



WESENTLICHE AUSGABEN 2023 DES VERWALTUNGSHAUSHALTES

<i>Ausgabeart</i>	<i>HH-Ansatz Incl. HAR</i>	<i>IST-Ausgaben Stand 09.10.2023</i>	<i>Rechnungsergebnis 2022</i>
Feuerwehr	131.800 €	74.373 €	165.477 €
Schule (incl. Rückbau wg. Wasserschaden)	1.077.100 €	807.578 €	764.272 €
Kinderhaus	1.800.500 €	1.273.783 €	1.853.408 €
Bauhof	538.200 €	376.610 €	414.507 €
Wasserversorgung	165.900 €	86.826 €	188.542 €
Kreisumlage	5.254.900 €	3.941.110 €	4.182.547 €
VG-Umlage	860.200 €	600.000 €	819.218 €
Gewerbesteuerumlage	514.000 €	332.854 €	779.535 €



WESENTLICHE EINNAHMEN 2023 DES VERMÖGENSHAUSHALTES

<i>Einnahmeart</i>	<i>HH-Ansatz incl. HER</i>	<i>Einnahmen Stand 09.10.2023</i>
Nahwärmeversorgung Kinderhaus und Lehrerhaus Hörlkofen (Zuwendung)	322.400 €	0 €
Veräußerung von Grundstücken	500.000 €	0 €
Jährliche Straßenausbaupauschale	42.900 €	40.110 €
Wasserherstellungsbeiträge incl. Hausanschlüsse	60.000 €	275.820 €
Jährliche Investitionspauschale allgemein	77.000 €	77.000 €
Neubau kath. Kindertagesstätte Wörth (Zuwendung)	590.000 €	192.000 €
Kinderhaus Hörlkofen Einbau RLT-Anlagen (Zuwendung)	360.500 €	0 €



WESENTLICHE AUSGABEN 2023 DES VERMÖGENSHAUSHALTES

<i>Ausgabeart</i>	<i>HH-Ansatz incl. HAR</i>	<i>Ausgaben Stand 09.10.2023</i>
Feuerwehr		
- Schutzkleidung/bewegliches Vermögen	10.000 €	3.754 €
- Mannschaftstransportwagen	55.446 €	36.183 €
- Erweiterung, Grunderwerb	530.000 €	1.948 €
<u>Ortererschule</u>		
- General-Sanierung/Umbau/Teilneubau Planung	1.100.000 €	276.480 €
<u>Kinderhaus Hörlkofen</u>		
- Nachrüstung raumluftechnische Anlagen	70.179 €	54.093 €
- Aufbau Nahwärmeverbund	565.000 €	372.650 €
Kath. Kindertagesstätte Wörth incl. Planung	4.415.000 €	0 €
Baggerweiher: WW-Hütte incl. Planung	85.420 €	6.218 €



WESENTLICHE AUSGABEN 2023 DES VERMÖGENSHAUSHALTES

<i>Ausgabeart</i>	<i>HH-Ansatz incl. HAR</i>	<i>Ausgaben Stand 09.10.2023</i>
Neugestaltung Spielplatz Hörlkofen	60.000 €	52.193 €
Wifling	120.000 €	0 €
Investitionszuschüsse an Sportvereine	30.000 €	17.639 €
Sanierung Regenwasserkanäle	163.670 €	51.873 €
Bauhof Beschaffung Ausrüstung z.B. Rasenmäher	71.200 €	52.822 €
Breitbandausbau	2.000.078 €	18.373 €



WESENTLICHE AUSGABEN 2023 DES VERMÖGENSHAUSHALTES

<i>Ausgabeart</i>	<i>HH-Ansatz incl. HAR</i>	<i>Ausgaben Stand 09.10.2023</i>
EÜ Wifling Harlachener Straße incl. Planung	454.000 €	0 €
Straßenbau Wifling Platanenweg	150.000 €	13.946 €
Harlachener Straße incl. Planung	190.000 €	9.378 €
Zubringer von ST. 2080 bis FTO	42.569 €	29.376 €
Neubau Wasserleitung Wifling Harlachener Straße	175.000 €	0 €
Allg. Grunderwerb	288.547 €	114.605 €



STAND DER SCHULDEN

Stand aktuell: 1.006.960 EUR zinsloses Darlehen
zur Finanzierung Geschosswohnungsbau
aus dem Jahr 2019 über 1.300.000 EUR





STAND DER FINANZMITTEL INCL. RÜCKLAGEN

Stand zum 14.10.2023

Insgesamt: 20.726.497 €

Davon:

lfd. Kassenmittel	5.184.372 €
allg. Rücklagen	15.518.166 €
Sonderrücklagen	23.959 €





STATISTIK ÜBER DIE EINWOHNER



	2022	2023
Gesamteinwohner (Stand 01.10.2023)	4704	4722
davon sind männlich	2398	2413
weiblich	2306	2309
Hauptwohnsitz	4507	4517
Nebenwohnsitz	197	205
Haushalte (ca.)	1568	1574



GLIEDERUNG EINWOHNER NACH ALTERSSTUFEN

	<i>gesamt</i>	<i>männlich</i>	<i>weiblich</i>
bis 3 Jahre	182	96	86
von 4 – 6 Jahre	126	68	58
von 7 – 15 Jahre	383	208	175
von 16 – 18 Jahre	121	56	65
von 19 – 64 Jahre	3024	1573	1451
ab 65 Jahre	886	412	474





GLIEDERUNG EINWOHNER NACH ORTSTEILEN

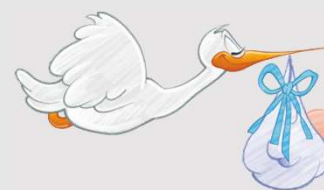
	<i>zum 31.12.2022</i>	<i>zum 01.10.2023</i>
Hörlkofen	1564	1599
Wörth	1228	1231
Hofsingelding	767	763
Wifling	603	603
Breitötting	138	130
Kirchötting	126	122
Niederwörth	84	82
Sonnendorf	64	61
Teufstetten	57	59



STATISTISCHE DATEN 2022/2023

Geburten

2022: 44
bis 01.10.2023: 23



Eheschließungen

2022: 36
bis 01.10.2023: 21

Sterbefälle

2022: 32
bis 01.10.2023: 37





NEUES AUS RATHAUS - BAUHOF - RECYCLINGHOF

ÜBERBLICK ÜBER PERSONELLE VERÄNDERUNGEN!

In der Verwaltungsgemeinschaft dürfen wir begrüßen:

- Maximilian Frank als Unterstützung für das technische Bauamt
- Melina Ganter, unsere neue Auszubildende



Auch im Bauhof tut sich was:

- Martin Hainzl übernimmt Bauhofleitung
- Franziska Patzold kehrt nach Ende des Erziehungsurlaubes zurück
- Planung für bauliche Erweiterung des Büro-/Besprechungsbereichs

Zuwachs in unserer Mannschaft am Recyclinghof:

- Unser Team verstärken künftig:
Bernd Fröhling, Ulrich Steinwandel und Johann Jagals



Auf ein gutes Miteinander und gute Zusammenarbeit!



GEMEINDEBÜCHEREI

EIN WUNDERBARES ANGEBOT FÜR JUNG UND ALT!

Große Medienauswahl und immer „up to date“

- ❖ Bücher, Hörbücher, CD's, DVD's, Tonies, E-Medien

Veranstaltungen für alle Altersgruppen und kreative Aktivitäten

- ❖ Lesungen für Kinder und Erwachsene
- ❖ Ferienprogramm mit Sommerferien-Leseclub
- ❖ Ausstellungen
- ❖ „Saatgutbibliothek“ und „zweite Chance für Weihnachtsdeko“

Personalveränderungen in der Bücherei



Unser Team freut sich auf Ihren Besuch -Schauen Sie doch mal vorbei!



ÜBERBLICK ÜBER DAS JAHR 2023

INFORMATION- AKTIVITÄTEN – PROJEKTE



KINDERHAUS HÖRLKOFEN

BREITGEFÄCHERTES ANGEBOT IN HOHER BETREUUNGSQUALITÄT!

Bestandteile unserer Einrichtung:

- ❖ Kinderkrippe - 2 Gruppen
- ❖ Kindergarten - 4 Gruppen
- ❖ Hort - 2 Gruppen , Schulkindergarten - 1 Gruppe

Derzeit betreuen wir **173** Kinder

Erfolgreiche Projektumsetzung:

- ❖ Einbau raumluftechnische Anlage (Kosten T€ 524 – ca. 80 % Förderung)
- Gesundheitsschutz und Energetischer Mehrwert



- ❖ Nahwärmeverbund für Kita Gebäude und Lehrerwohnhaus (Kosten T€ 670 – ca. 45 % Förderung)
- Dez. Heizzentrale mit zwei Pelletkesseln; Ausbau drei alte Ölheizungen
- Beitrag zum Klima- und Ressourcenschutz

Verzögerung beim Waldkindergarten in Hofsingelding um ca. 3 Jahre

- Durchforstung und Bestandsstabilisierung notwendig
- Wir halten weiter an diesem Projekt fest!





KATHOLISCHE KINDERTAGESSTÄTTE ST. PETER WÖRTH

ZUKUNFTSWEISENDER NEUBAU FÜR 6 GRUPPEN !

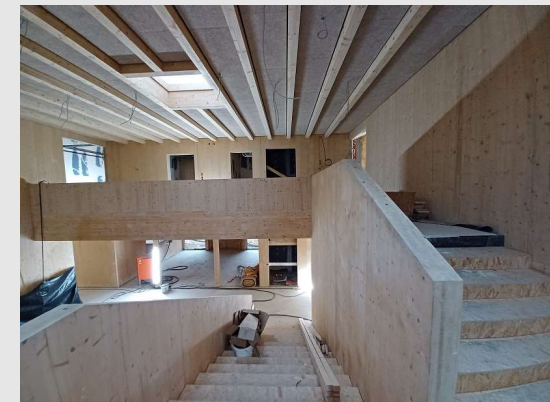
Bestandteile der Einrichtung:

- ❖ Kinderkrippe - 2 Gruppen
- ❖ Kindergarten - 2 Gruppen

Derzeit werden 69 Kinder betreut

Aktueller Projektstand:

- ❖ Zweigeschossiger Holzbau - nachhaltig, hoher energetischer Standard
- ❖ Wärmeversorgung über Nahwärmeverbund - zukunftsweisend und regenerativ
- ❖ Bautenstand: Fassadenarbeiten, Innenausbau, Außenanlagen
- ❖ Inbetriebnahme zum Kindergartenjahr 2024/2025
- ❖ Kostenerhöhung durch Baukostenexplosion => Prognose 10,9 Mio €
- ❖ Kostenbeteiligung Kommune rd. 77 % => rd. 8,4 Mio. €
- ❖ Erwartete Förderung rd. 2 Mio. € => Gemeindeanteil 6,4 Mio. €



Ein kräftiges Investment in unsere Zukunft!



ORTERER SCHULE WÖRTH

EINE GUTE SCHULE FÜR EINE GUTE ZUKUNFT!

Grundschule:

156 Schüler

Mittelschule:

95 Schüler

Betreuungsangebote für Schulkinder

- ❖ OGTS in Grund-(64 Schüler) und Mittelschule (33 Schüler)
- ❖ Hort im Kinderhaus Hörlkofen (42 Schüler)
- ❖ Ferienbetreuung (Ostern 1 Wo, Sommer 2 Wo)



Wasserschaden Pfingsten 2022 - Oberflächenwassereintritt im UG incl. große Turnhalle

❖ Altbautrakt

- Komplettrückbau einschl. Bodenplatte und Untergrund

❖ Anbauteile Offene Ganztageschule (ehemals Bücherei) und Werkraum

- Rückbau bis auf Bodenplatte

❖ Sporthalle

- Rückbau bis auf Estrich incl. Ausbau Bodenanker Sportgeräte, Demontage Prallwände

❖ Schadenssumme ca. € 1,2 Mio.

- Wiederherstellung größtenteils über Versicherungsdeckung – Schulbetrieb läuft wieder!



Danke an - Schüler, Eltern und Lehrer für Verständnis für Einschränkungen im Schulbetrieb
- Schulleitung für kreative Lösungen innerhalb des Mittelschulverbundes
- Hausmeister für außerordentlichen Einsatz und Unterstützung



ORTERER SCHULE WÖRTH

UNSER SCHULPROJEKT – EIN STARKES ZEICHEN FÜR UNSEREN SCHULSTANDORT!

Generalsanierung mit Erweiterung, Zentrum für Ganztagesbetreuung, Schul- und Vereinssporthalle

Rahmenparameter für Planung

- ❖ Raumfunktionsbuch für Beschulungskonzept „Offene Lernlandschaften“
- ❖ Ges. Ganztagsbetreuungsanspruch für Grundschulkindern ab 2026
- ❖ Mindestflächenbandbreite als Fördervoraussetzung
- ❖ OGS, Hort und Schuki in Schullandschaft (Raumsynergien)
- ❖ Freie Raumkapazitäten im Kinderhaus
- ❖ Umbau Sporthallen in Lerncluster bzw. Ganztagsbetreuungsräume
- ❖ Mehr Raum/Möglichkeiten für Schul- und Vereinssport, Veranstaltungen
- ❖ Containeranlage für Schulbetrieb während Bauphase



Machbarkeitsstudie 2019 und grds. Abstimmung mit Reg. v. Ob.

Architektenwettbewerb => Auftragsvergabe an Architekturbüro Grotz, Erding

Erarbeitung Vorentwurfsplanung und Freigabe durch Gemeinderat



Planung läuft auf Hochtouren!



ORTERER SCHULE WÖRTH

UNSER SCHULPROJEKT – EIN PROJEKT FÜR DIE NÄCHSTEN GENERATIONEN!

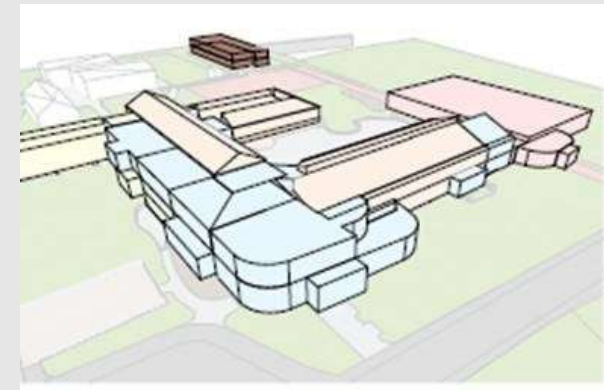
Projektfahrplan, Kosten und Finanzierung

- ❖ **Bauabschnitt I – Sporthalle für Schul- und Vereinssport**
 - Bauzeit 2025 – 2027; Kostenschätzung 14,7 Mio. € - Förderung 1,4 Mio. €
- ❖ **Bauabschnitt II und III – Generalsanierung, Erweiterung, Ganztagesbetreuung**
 - Bauzeit 2027 – 2029 bzw. 2029 – 2031; Kostenschätzung 41,2 Mio. € - Förderung 17,2 Mio. €
- ❖ **Containeranlage für Auslagerung Schulbetrieb**
 - Kostenschätzung 3,6 Mio. € - Keine Förderung
- ❖ **Eigenmitteleinsatz rd. 13 Mio. € - Fremdmittel (Finanzierung) rd. 28 Mio. €**



Gemeinderat und Bürgermeister sind sich bewusst:

- ❖ Realisierbarkeit abhängig von Zinsniveau, Kosten und Finanzkraft
- ❖ Finanzieller Handlungsspielraum muss weiterhin gegeben sein
- ❖ Investitionsentscheidungen „auf Sicht“



Das wird ein Kraftakt - wir wollen ihn angehen!



FREIWILLIGE FEUERWEHR HÖRLKOFEN

24/7 – EHRENAMTLICH IM DIENST DER ALLGEMEINHEIT!

Seit November 2022: 149 Einsätze mit über 1500 Einsatzstunden

- ❖ 20 Brände
- ❖ 129 THL und Sonstiges, davon 96 First Responder
- ❖ Mehr als 120 Übungen mit ca. 3.500 Stunden;
417 Stunden für Überprüfung Fahrzeuge und Geräte
- ❖ Zahlreiche Lehrgänge und Fortbildungen

Nachwuchsarbeit sichert Zukunft und Einsatzbereitschaft

- ❖ Jugend FW mit 32 Aktiven –Top motiviert und mit Freude dabei
- ❖ Zahlreiche Übungs- und Trainingsstunden
- ❖ Teilnahme an Leistungsvergleichen mit tollen Ergebnissen

Digitalisierung FW-Alarmierung und Aufbau Sirennennetz für Katastrophenwarnung

Ersatzbeschaffung MTW

- ❖ Kosten T€ 72 – Auslieferung Dezember 2023





GEWERBEFLÄCHENERWEITERUNG HÖRLKOFEN NORDOST II

UMSETZUNG BAUABSCHNITT 1 – PLANUNG BAUABSCHNITT 2 A

Ausgangslage:

- ❖ Betriebserweiterung und Standortsicherung Fa. GEWO
- ❖ Einstimmige Grundsatzentscheidung im Gemeinderat

Planungsgrundlage:

- ❖ Entwicklungsareal angrenzend an Werk II mit ca. 6,9 ha
- ❖ Gewerbeflächen und Mischgebietsbereiche
- ❖ Hauptverkehrsanbindung über Bahnhofstraße
mit zusätzl. Erschließung für PKW über St 2331 (Bauabschnitt 2)
- ❖ Umsetzung war in 2 Abschnitten vorgesehen
- ❖ Aufgrund geschäftlicher Entwicklung Zwischenschritt als BA 2 a



Aktueller Projektstand:

- ❖ Änderung Flächennutzungsplan erfolgt
- ❖ Bauabschnitt 1
 - Bebauungsplan rechtskräftig
 - Parkhaus, Produktionshalle, Verwaltungsgebäude abgeschlossen bzw. aktuell in Umsetzung
- ❖ Bauabschnitt 2 a
 - Bebauungsplan in Aufstellung
 - Bauräumenerweiterung für zus. Produktionsflächen im nördlichen Bereich





WOHNBAULANDAUSWEISUNG HÖRLKOFEN NORD VI

DAS BAULEITPLANVERFAHREN IST ANGELAUFEN!

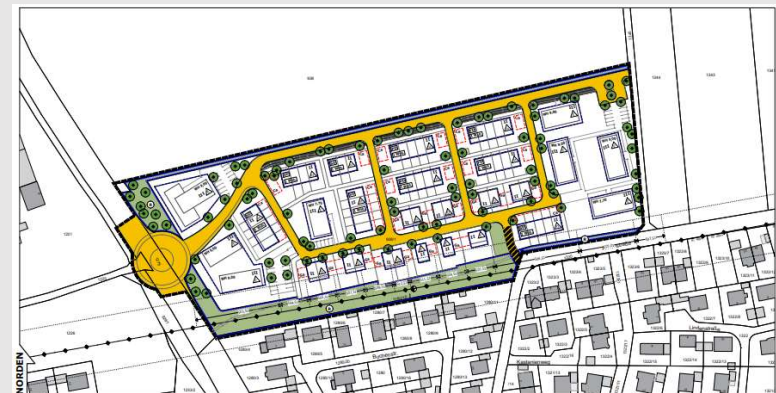
Planungsgrundlagen

- ❖ Wohnraumschaffung – Mix aus untersch. Wohnformen (hpts. DH, RH und MFH)
- ❖ Verdichtete/höhere Bebauung w/ Flächenverbrauch und Grundstückspreisniveau
- ❖ Tiefgaragen für Geschosswohnungsbau
- ❖ Anbindung über Kreisverkehr an St 2331 mit PKW-Zufahrtsmöglichkeit zu Gewerbe
- ❖ Wegeanbindung an Siedlungsbestand über Ahornstr. (keine Straße, nur Notzufahrt)
- ❖ Berücksichtigung Klima- und Ressourcenschutz, Oberflächenwasserrückhalt



Aktueller Status Bauleitplanverfahren:

- ❖ Frühzeitige Beteiligung der Öffentlichkeit und der TÖB
- ❖ Notwendige Gutachten beauftragt – tls. erstellt bzw. in Arbeit
- ❖ Planungen für Erschließung und Oberflächenentwässerung laufen
- ❖ Studie für zentrale Quartiers-Wärmeversorgung beauftragt
- ❖ Gespräche mit Behörden, Fachstellen und Grundstückseigentümer





BAULANDAUSWEISUNG HOFSSINGELDING UND ORTSGESTALTUNG

WIR GEHEN DIE ERSTEN SCHRITTE!

Baugebietsausweisung Hofssingelding Süd:

- ❖ Entnahme aus LSSG Sempt-/Schwillachtal bei Vorlage genehmigungsfähiger Bauleitplanung
- ❖ Städtebaulicher Wettbewerb zur Planerauswahl
- ❖ Rahmenparameter für Auslobungstext festgelegt (z.B. Wohnformen)
- ❖ Untersuchung für zentrale Quartiers-Wärmeversorgung



Ortsgestaltung – Soll im Rahmen der Bauleitplanung zum Neubaugebiet aufgegriffen werden:

- ❖ Umgestaltung/Revitalisierung Dorfplatz
- ❖ Reaktivierung Kinderspielplatz am nördlichen Ortsrand
- ❖ Grünachsenverbindung von nördl. Ortsrand zum neuen Baugebiet

Bebauungsplan Hofssingelding Altbauggebiet - umgesetzt

- ❖ Überarbeitung Alt-Bebauungspläne
- ❖ Einbeziehung Siedlungsteil Nordring
- ❖ Neuaufstellung einfacher B-Plan für maßvolle und koordinierte Nachverdichtung





NEUBAU WACHSTATION AM BAGGERWEIHER

EIN NEUES ZUHAUSE FÜR UNSERE WASSERWACHT!

Planungs- und Ausführungsgrundlage:

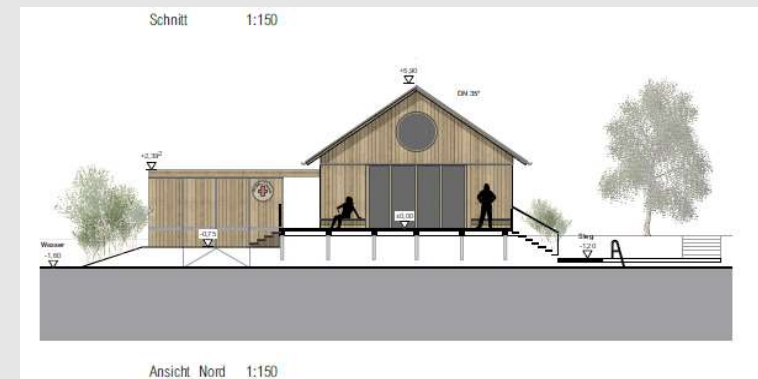
- ❖ Funktionaler Zweckbau mit Haupthaus und Bootshütte
- ❖ Raumanforderungen für Wachraum und Behandlungsbereich
- ❖ Geordnete Lagerung und schneller Zugriff auf Rettungsgerät im Einsatzfall
- ❖ Nachhaltige/klimafreundliche Ausführung

Projekt-/Baukosten:

- ❖ Kostenberechnung incl. Planungskosten per 05/23 T€ 760
- ❖ Davon Eigenleistung durch WW, Ortsgruppe Wörth T€ 70

Aktueller Status:

- ❖ Rückbau/Abriss Altbestand September/Oktober 2023
- ❖ Erd- und Stahlbau und Fundamentierung läuft
- ❖ Holzbau startet Mitte November
- ❖ Fertigstellung/Inbetriebnahme mit Beginn Badesaison 2024



Betrieb/Instandhaltung/Reparatur obliegt wie bislang der Wasserwacht!



BREITBAND AUSBAU IN DER GEMEINDE WÖRTH

DIE NÄCHSTEN SCHRITTE ZUM AUFBAU EINER ZUKUNFTSFÄHIGEN BREITBANDVERSORGUNG!

Abgeschlossen (Umsetzung 2017):

- ❖ Versorgung Niederwörth, Berg, Teufstetten, Breitötting und Sonnendorf

Aktuell geplant (Umsetzung vsstl. Ende 2024/Anfang 2025):

- ❖ Breitbandversorgung für un-/unterversorgte Gemeindebereiche
 - Ausbaurkosten rd. € 3,8 Mio. – Gemeindlicher Eigenkostenanteil rd. T€ 760
 - Fa. Bisping & Bisping als Netzbetreiber – Vertragsunterzeichnung erfolgt



Zukünftig vorgesehen (Umsetzung offen):

- ❖ Einstieg in Ausbauprogramm „Gigabitrichtlinie“ für Aufbau flächendeckendes/zukunftsfähiges Glasfasernetz
 - Ausbaurkosten rd. € 4,57 Mio. – Gemeindlicher Eigenkostenanteil rd. T€ 914
 - Branchendialog und Markterkundung durchgeführt
 - Gemeinderatsentscheidung für Ausbau und Erstellung Förderantrag
 - Nach Erhalt Förderbescheid erfolgt Ausschreibung



Wir investieren massiv in unsere Infrastruktur!



STURZFLUT-RISIKOMANAGEMENT GEMEINDE WÖRTH

MAßNAHMENUNTERSUCHUNG UND SELEKTIVE UMSETZUNG!

- ❖ **Klärung Förderfähigkeit konzeptionell erarbeiteter Maßnahmen mit WWA**
 - Voraussetzung direkter Bezug zu Gewässer III, Wirtschaftlichkeit und übergeordnetes öffentliches Interesse
 - ❖ **Sturzflutsicherungsmaßnahmen Hörlkofen Nord (keine Förderung)**
 - Planung in Verbindung mit Wohnbaulandausweisung Hörlkofen Nord VI
 - ❖ **Sturzflutsicherungsmaßnahmen Kronbergbach - Hörlkofen Mitte/Süd (vsstl. förderfähig)**
 - Grundsatzbeschluss im Gemeinderat für Maßnahmenumsetzung
 - Vorgelagerte Machbarkeitsuntersuchung als Entscheidungsbasis für weiteres Vorgehen
 - ❖ **Sturzflutsicherungsmaßnahmen Harlachener Graben – Wifling West (vsstl. förderfähig)**
 - Erneuerung Einlaufbauwerk im östlichen Bereich bereits umgesetzt
 - Machbarkeitsuntersuchung für Rückhaltemaßnahme im Gewässeroberlauf erforderlich
- Maßnahmenumsetzung in eigener kommunaler Zuständigkeit:**
- Baulicher Überflutungsschutz für UG Feuerwehrhaus – Umsetzung läuft
 - Baulicher Überflutungsschutz für UG Rathaus – Umsetzung beauftragt

Wir gehen verantwortungsbewusst mit diesem Thema um!



NEUBAU EISENBAHNÜBERFÜHRUNG WIFLING-HARLACHERER STRAÙE

EIN VERKEHRSPROJEKT IST WEITESTGEHEND UMGESETZT!

Bahnprojekt:

- ❖ Abriss Altbestand und Brückenneubau im Einschubverfahren abgeschlossen
- ❖ Fertigstellung Böschung, Rettungstreppe, Anpflanzung in Umsetzung
- ❖ Straßenbauarbeiten im Baustellenbereich EÜ geplant für Frühjahr 2024
- ❖ Kosten:
 - Urspr. Ansatz 3,7 Mio.€, Gemeindeanteil T€ 700, Förderung ca. 50 %
 - Massive Abweichungen wegen Kostenexplosion und Änd. im USt-Recht
 - Akt. Stand: Kosten 5,2 Mio.€, Gemeindeanteil ca. 1,7 Mio.€, Förderung ???
 - Abrechnung von Bahn steht aus



Gemeindliches Tief-/Straßenbauprojekt Harlachener Straße:

- ❖ Neubau Wasserleitung von Baustelle EÜ bis Hauptstraße mit Umschluss Anlieger
 - Arbeiten abgeschlossen
 - Kosten ca. T€ 175
- ❖ Oberflächensanierung Straße incl. Gehweg von Baustelle EÜ bis Hauptstraße
 - geplant für Frühjahr 2024 in Komb. mit Straßenbau im Bereich EÜ
 - Kosten ca. T€ 180





VERKEHRSELASTUNG ST 2331 – ORTSDURCHFART HÖRLKOFEN

DER VERKEHRBRENNPUNKT IN UNSERER GEMEINDE!

Grundlage für Verkehrsgutachten:

- ❖ Verkehrszählungen 2020 vor CORONA und lock down
- ❖ Erhebungen, Zählungen, Verkehrsbefragungen in 09/2020
- ❖ Zahlenbasis durch aktuelle Zählungen und Erfassungen bestätigt

Wesentliche Erkenntnisse aus Gutachten:

- ❖ Belastung St 2331: 12.900 Kfz / 1.130 Schwerverkehr > 3,5 t
- ❖ Belastung Bahnhofstraße: 3.500 Kfz / 270 Schwerverkehr > 3,5 t

Prognose 2035:

- ❖ Verkehrszunahme auf St 2331: 16.800 Kfz / 1.300 Schwerverkehr > 3,5 t
- ❖ Belastungsanstieg Bahnhofstraße; 5.400 Kfz / 450 Schwerverkehr > 3,5 t

Sperrung der B15 Dorfen mit Umleitung => Zusatzbelastung!

Ergebnisse der Geschwindigkeitsmessaktionen im Bereich Hörlkofen Nord

- ❖ 07.11. bis 14.11.2022 1.040 Verstöße
- ❖ 02.05. bis 08.05.2023 1.160 Verstöße





VERKEHRSELASTUNG ST 2331 - ORTSDURCHFART HÖRLKOFEN

WIR SUCHEN NACH MÖGLICHKEITEN ZUR VERBESSERUNG FÜR ANLIEGER UND DEN ORT!

Gemeindlicher Forderungskatalog als Grundlage für Gespräche mit dem Staatl. Bauamt Freising, u.a.:

- ❖ Durchgängige Fahrbahnbelagsanierung mit lärmindernder Asphaltdecke
- ❖ Geschwindigkeitsreduzierung auf 30 Km/h im Bereich der Ortsdurchfahrt
- ❖ Lärmschutzmaßnahmen für Anlieger
- ❖ Lichtsignalanlage im Kreuzungsbereich Staatsstraße-Bahnhofstraße-Römerstraße
- ❖ Rechtsabbiegespur auf Staatsstraße von Süden kommend auf Bahnhofstraße

Bauliche Maßnahmen i.V.m. gemeindlichen Strukturprojekten und Verkehrsprojekten der Bahn:

- ❖ Kreisverkehr nördl. Ortszu-/ausfahrt i.R. Wohnbaulandausweisung Hörlkofen Nord VI
- ❖ Kreisverkehr südl. Ortszu-/ausfahrt i.R. Bahnausbau „ABS 38“

Wir stehen in Kontakt mit den zuständigen Behörden!



NATUR-/ARTEN- UND UMWELTSCHUTZ

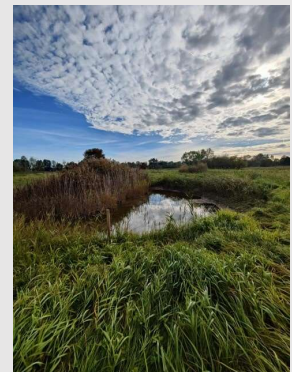
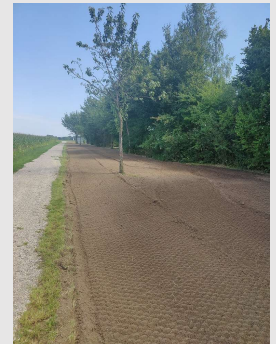
WIR BEMÜHEN UNS NEUES UMZUSETZEN UND BESTEHENDES ZU BEWAHREN!

Grundsätzliches:

- ❖ Veränderte Pflegefrequenz Gemeindeflächen zur Verbesserung Artenschutz

Konkretes:

- ❖ Staatliches Förderprojekt „Blühpakt Bayern“
 - Blühflächen/Artenschutz nördl. Sportgelände Wörth (Förderung T€ 5)
- ❖ Revitalisierung Biotop im Moos durch Bauhof (ehemals Benjeshecke)
 - Ausdünnung Schilfbereiche, Verbesserung Feucht-/Nasszonen
- ❖ Mitwirkung bei Revitalisierung/Erweiterung Gelbbauchunkenbiotop nahe Wasserwerk
- ❖ Blühflächenanlage entlang Wegeverbindung und auf Gemeindefläche nahe Wasserwerk





JUGENDARBEIT IN DER GEMEINDE

FÜR UNSERE JUGEND INTERESSANT SEIN IST UNS EIN GROßES ANLIEGEN!

Neben umfangreichen Aktivitäten und Angeboten in unseren Vereinen und Organisationen wollen wir mit kommunalen Projekten und Aktionen attraktiv für die Jugend sein:

- ❖ Vielfältiges Ferienprogramm seit 20 Jahren
 - Jubiläumsfest mit Flohmarkt und Kinderkino
 - 1000 Euro Spende an Verein „Junge Herzen Bayern“
- ❖ Ferienbetreuung in einigen Ferienwochen
- ❖ Attraktiver Jugendtreff mit professioneller Betreuung
- ❖ Jährliche Jugendversammlung
 - Forum für Diskussionen und Ideensammlung





UNTERBRINGUNG VON ASYLSUCHENDEN IN DER GEMEINDE

DER DRUCK AUF DIE KOMMUNEN WÄCHST WEITER!

Kommunen sind aufgefordert, Grundstücke/Gebäude zur Unterbringung von Flüchtlingen zur Verfügung zu stellen

Aktueller Status in der Gemeinde Wörth:

- ❖ Zwei vom LRA angemietete Gemeinschaftsunterkünfte
 - Hörlkofen, Erdinger Straße – dzt. 27 Bewohner (10 unterschiedliche Nationen)
 - Hörlkofen, Birkenweg – dzt. 13 Bewohner (ausschl. Ukrainer/innen)
 - Aufnahmevorgabe lt. LRA 70 - tatsächlich untergebrachte Personen 40 - Erfüllungsquote 57 %
- ❖ 4 Gemeindliche Wohnungen für 14 anerkannte Asylbewerber zur Verfügung gestellt
 - Bleibt bei der Quotenerfüllung unberücksichtigt!
- ❖ Zahlreiche Ukrainische Kriegsflüchtlinge privat untergebracht
 - Bleibt bei der Quotenerfüllung unberücksichtigt!



Wir bemühen uns, unseren Anteil zu leisten und nicht nur unterzubringen sondern aktiv zu integrieren!

Die Gemeinde bedankt sich bei allen, die in der Flüchtlingsarbeit engagiert sind und bei der Bewältigung dieser Aufgabe unterstützen. Ein ganz spezieller Dank gilt insbesondere unserem Helferkreis in Hörlkofen!

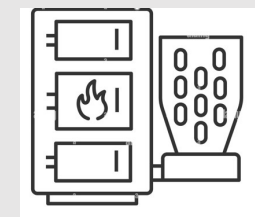
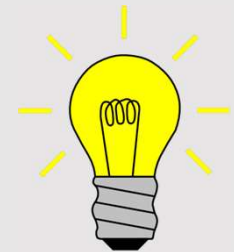


ENERGIEMANAGEMENT UND KLIMASCHUTZ

ENGE ZUSAMMENARBEIT MIT ARBEITSKREIS ENERGIE UND RESSOURCEN

Ein breites Themenspektrum steht zur Diskussion bzw. ist aktuell in Bearbeitung, u.a.:

- ❖ Zusammenschluss Landkreiskommunen zu Klimaschutznetzwerk unter Koordination Institut für Energietechnik, Amberg
 - staatlich geförderte Plattform für Informationsaustausch
 - Umsetzung von Einzelmaßnahmen mit staatlicher Förderung
- ❖ Beauftragung Energienutzungsplan mit Einbeziehung relevanter Sektoren
- ❖ Beauftragung Studie für zentrale Wärmeversorgung für neue Wohnbauquartiere Hörlkofen und Hofsingelding
- ❖ Umsetzung Nahwärmeverbund für komm. Gebäude in Hörlkofen (Kinderhaus, ehem. Lehrerwohnhaus)
- ❖ Planung Nahwärmeversorgung für komm. und kirchl. Gebäude in Wörth mit Anschlussmöglichkeit für Privateigentümer
- ❖ PV-Anlagen auf kommunalen Dachflächen
- ❖ Stufenweise Umstellung der Straßen- und Wegebeleuchtung auf LED
- ❖ Windkraft ???





NOTFALLVORSORGE FÜR STROM-BLACKOUT

WIR VERSUCHEN BESTMÖGLICH VORZUSORGEN!

❖ Notstromaggregate

- Neuanschaffung 60 KVA (Zapfwelle) u. 14 KVA (Diesel) – Kosten T€22
- Weitere Notstromerzeuger auf FW-Fahrzeugen (Kraft/Licht) bzw. Bauhof (Licht)

❖ Umrüstung kommunaler Liegenschaften auf Notstromeinspeisung

- Schule, Rathaus
- Feuerwehrhaus
- Haus am Platzl

❖ Wasserwerk verfügt über eigene Notstromversorgung mit ausreichend Treibstoffvorrat

❖ Notfallplan mit Anlaufstellen und Versorgungsübersicht ist in Kürze fertiggestellt



Bereitstellung von Informationen über unsere gemeindlichen Kanäle so bald als möglich



THEMEN IN 2024 UND AUSBLICK IN DIE ZUKUNFT



NAHWÄRMENETZ WÖRTH

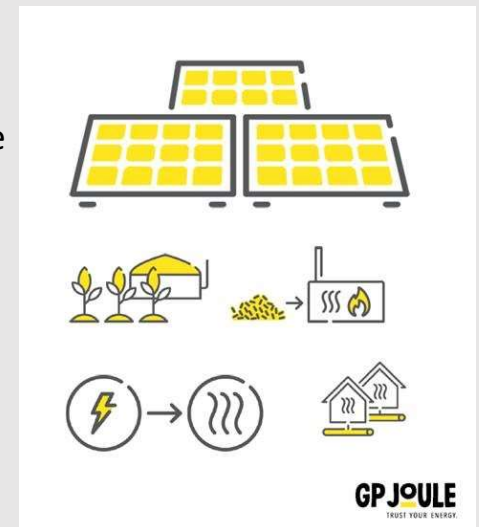
KLEIN ANFANGEN UND GRÖßER WEITERDENKEN!

Ausgangslage

- ❖ Versorgung kommunale und kirchliche Gebäude über Ölheizung der Schule
- ❖ Ab Inbetriebnahme Neubau Kindergarten Wörth: Wärmeversorgung auf Basis regenerativer Energieträger

Zielvorstellung

- ❖ Aufbau umfassendes Nahwärmenetz für Ortsbereich Wörth mit Anschluss privater Haushalte
 - Kooperation mit Unternehmen für regenerative Energieerzeugung in gemeinsamer Gesellschaft
 - Freiflächen-PV, industr. Wärmepumpenanlage, Speichersystem
 - Redundanzsysteme zur Sicherstellung Versorgungssicherheit
- ❖ Kurzfristlösung
 - Wärmebezug über BGA für Bestandsnetz
 - Dauerhafte Einbeziehung BGA in Zielwelt





STRASSEN- UND TIEFBAUMAßNAHMEN IN 2024

ÜBERBLICK ÜBER ANSTEHENDE MAßNAHMEN!

Frühjahr 2024:

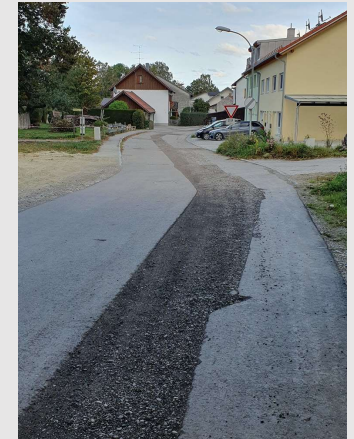
- ❖ Straßenausbau Harlachener Str. ab Baustelle EÜ bis Hauptstr. incl. Sanierung Gehweg (Kosten ca. T€ 180)
- ❖ Ausbau/Sanierung Umkehre Platanenweg in Wifling (Kosten ca. T€ 175)
 - Planung abgeschlossen
 - Umsetzungstermin auf 2024 verschoben w/ Witterungsrisiko für Asphaltierung

Herbst 2024:

- ❖ Straßenausbau/Sanierung Zubringer zur FTO ab St 2080 (Kosten ca. 1,3 Mio.€ - Förderung ca. 50 %)
 - Entwurfsplanung abgeschlossen, Ausführungsplanung läuft derzeit
 - Gespräche mit Grundstückseigentümern zum erforderlichen Grunderwerb im Einmündungsbereich geführt

2024/2025:

- ❖ Erneuerung eines Teilstückes der Wasserleitung in der Ötzstraße in Wifling
 - Gemeinderatsentscheidung liegt vor
 - Planungsleistung wird aktuell ausgeschrieben; Grobkostenindikation T€ 440





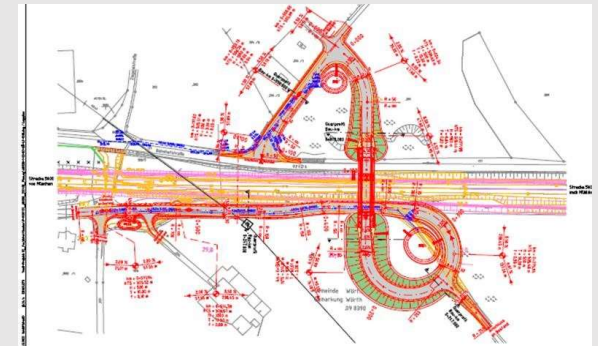
AUSBAU UND ELEKTRIFIZIERUNG BAHNSTRECKE MÜNCHEN-MÜHLDORF-FREILASSING (ABS 38)

KEINE WESENTLICHEN NEUIGKEITEN!

Übernahme der Unterhaltungslast für Ersatzlösung SÜ anstelle BÜ Rottmanner Straße wird von beiden Kommunen strikt abgelehnt

Wir erwarten die Bahn zu einer Gemeinderatssitzung mit Hauptfokus auf

- ❖ Vorstellung aktueller Planungsstand
- ❖ Thema Lärmschutz
- ❖ Realisierungszeitplan



Befürchtungen zu einer Verschlechterung der Haltefrequenzen und der Reisezeiten adressiert an:

- ❖ Zuständige Ministerien in Land und Bund
- ❖ Beauftragten der Bundesregierung für den Schienenverkehr
- ❖ Staatsministerin Scharf, MDB, MDL
- ❖ Bayerische Eisenbahngesellschaft





„NETZERGÄNZENDE MAßNAHME“ S-BAHN LINIE S 2

AUCH HIER KEINE NEUEN INFORMATIONEN!

❖ **Bisherige Informationslage:**

- Partielle 2-Gleisigkeit ab St. Koloman in Richtung Aufhausen
- Neubau von 2 Außenbahnsteigen in Langzuglänge
- Neubau Bike and Ride-Anlage am bisherigen Areal
- Neubau/Umverlegung St 2080 St. Koloman-Aufhausen
- Begleitender Geh- und Radweg vorgesehen



Wir erwarten kurzfristig Vorstellung des aktuellen Planungsstandes im Gemeinderat!

❖ **Gemeindliche Überlegungen in Abhängigkeit von Bahnmaßnahme**

- Bau Kiss & Ride Anlage
- Sanierung und Erweiterung Park & Ride Anlage
- Bushaltebucht für SEV



EHEMALIGES GASTHAUS ZUM KLÖSTERL

BAUSUBSTANZUNTERSUCHUNG UND MACHBARKEITSSTUDIE ALS BASIS FÜR WEITERES VORGEHEN!

Städtebauförderprogramm mit 80 % Förderung bei

- ❖ Sanierungsfähigkeit Hauptgebäude mit „unrentierlicher Nutzung“

Voraussetzung Städtebauliche Machbarkeitsuntersuchung

- ❖ Bautechnische Untersuchung Sanierungsfähigkeit Hauptgebäude
- ❖ Erarbeitung konzeptioneller Vorschläge zur kftg. Nutzung
- ❖ Kostenschätzung für MBU ca. T€ 60 – Förderung 60 % über Städtebauförderung
- ❖ Ausschreibungsdetails mit Regierung v. Ob. abgestimmt
- ❖ Ausschreibung und Vergabe Nov. 2023



80 % Förderung als einmalige Chance, die bei einem vorzeitigen Abriss vertan wäre.

Keine Umsetzungsverpflichtung – Gemeinde behält alle Fäden in der Hand!



WIR STEHEN VOR GROßEN HERAUSFORDERUNGEN

WEITBLICK UND MUT SIND GEFRAGT



Unser Ziel: Proaktives Gestalten statt reaktivem Verwalten



KINDERBETREUUNGSEINRICHTUNGEN

Rasante Veränderungsprozesse

- ❖ Gesellschaftlicher Wandel (Krippe – Kindergarten – Hort)
- ❖ Bedarfsveränderungen (Öffnungszeiten, Ferienbetreuung, Sonderpädagogik)
- ❖ Staatliche Unterstützung und Förderung (Elternbeitragszuschuss)
- ❖ Staatliche Versprechen = kommunale Umsetzungspflicht!

Handlungsbedarf für Kommune

- ❖ Anpassung der Mehrjahresbedarfsplanung in kürzeren Frequenzen
- ❖ Anpassung der Angebote in bestehenden Einrichtungen
- ❖ Erweiterung bestehender bzw. Schaffung weiterer Einrichtungen
- ❖ Ferienbetreuung
- ❖ Umsetzung ges. Ganztagesbetreuungsanspruch



Möglichst vorausschauendes Denken und Handeln ist gefragt!



DAS LEBEN IM ALTER RÜCKT STÄRKER IN DEN FOKUS

Schwerpunkte

- ❖ Wohnen
- ❖ Infrastruktur und Nahversorgung
- ❖ Unterstützung und Hilfen
- ❖ Betreuung und Pflege



Wir müssen am Ball bleiben!



WOHNRAUMSCHAFFUNG WIRD UNS WEITERHIN MASSIV FORDERN

Externe Einflüsse – Erwartungen an Kommune

- ❖ Bevölkerungswachstum / Zuzug
- ❖ Innenverdichtung
- ❖ Baugebietsausweisungen
- ❖ Höhen- anstatt Flächenentwicklung
- ❖ Grundstückspreise und Baukostenexplosion

Unsere inneren Antreiber

- ❖ Erhalt der dörflichen Identität
- ❖ Flächenversiegelung vs. Flächen sparen
- ❖ Ökologie / Nachhaltigkeit



Wir müssen unseren (richtigen) Weg finden!



VERKEHRSELASTUNGEN DRÜCKEN WOHN- UND LEBENSQUALITÄT

Wir brauchen:

- ❖ Verbesserungen für aktuelle Brennpunkte
- ❖ Lösungen für Belastungen der Siedlungs-/Wohnbereiche
- ❖ Mobilitätskonzepte
- ❖ Optimierten ÖPNV Zugang



Gemeinsam kreativ sein und zukunftsorientiert denken!



VIELEN DANK
FÜR IHRE
AUFMERKSAMKEIT



GRUßWORT LANDRAT



EHRUNGEN



ANTRÄGE, ANFRAGEN UND WÜNSCHE